



**DiGAIA**  
Dirección General de Abordaje  
Integral de las Adicciones

**40D y 34P**

*En 40 Años de Democracia, 34 años haciendo Prevención*

# #SoyParte

**1ª JORNADA PROVINCIAL 2023**

sobre Prevención Integral de Adicciones  
“Escuela, Familia y Comunidad”

**Nivel Inicial**



**SANTIAGO**  
Gobierno de la Región de Santiago del Sur

PRESENTACION	3
INTRODUCCIÓN	4
¿PORQUE TRABAJAR EN RED?	5
HABLEMOS UN LENGUAJE COMÚN	6
PRE JORNADA	12
DIA DE LA JORNADA	15
POST JORNADA	17
ANEXOS	18
BIBLIOGRAFÍA	20

Queridos, Queridas Docentes:

Un nuevo Año nos convoca en esta aventura de VIVIR compartiendo nuestro camino con niños, niñas, adolescentes, juventudes, familias, comunidades en esta NUESTRO TRABAJO... NUESTRA MISION DE ACOMPAÑAR...

¡La PROBLEMÁTICA DE LAS ADICCIONES en su COMPLEJIDAD nos enseña a cada paso que EN SOLEDAD NO PODEMOS! Nos interpela, desafía, (y como les digo siempre) **Nos da la "OPORTUNIDAD de encontrarnos con lo mejor de nosotros mismos y con lo mejor del otro, para Juntos SER Y HACER la diferencia"**.

Para eso necesitamos, y los/las invito a detenernos un instante, apelar a nuestra AUTOCONSCIENCIA, conectarnos con el "Quiénes Soy Yo" del que tanto hablamos y trabajamos en años anteriores, con nuestros TALENTOS y también con nuestras limitaciones, con lo que quiero y puedo y con lo que no puedo, con "Nuestras Luces y con Nuestras Sombras desde la AUTOACEPTACION Y EL AUTORRESPECTO".

Este año 2023, queremos como EQUIPO DIGAIA y como Provincia, proponer este Ejercicio permanente de la AUTOCONSCIENCIA PERSONAL, y desde allí; ir al ENCUENTRO CON EL OTRO, al interior de nuestra institución y de LA COMUNIDAD EDUCATIVA. Sintiéndonos, respetándonos, integrándonos... ACOMPAÑANDONOS desde una lógica de TRABAJO en RED y tomando como guía en ese camino los PRINCIPIOS RECTORES que como DIGAIA proponemos en el Abordaje Integral De La Problemática De Las Adicciones: Perspectiva de Derecho, Enfoque de Género, Habilidades para la Vida, Inteligencia Emocional

Agradecemos infinitamente el aporte de la Escuela de Formación de la Fundación Nocka Munayki (Yo Te Quero) en el material vinculado al desarrollo de la Inteligencia Emocional y al Equipo de Estrategias Territoriales de la DIGAIA en material sobre Trabajo en Red que incorporamos este año con el hermoso desafío de ir integrando el paradigma de "Desarrollo de Habilidades Blandas" en los espacios y equipos de intervención locales a partir de las instituciones educativas en la comunidad.

Queremos contarles que en nuestra provincia Santiago del Estero, pudimos lograr desde hace dos años, la CONFORMACION de la RAASE (Red de Abordaje Integral de las Adicciones) que sintetizo este camino marcado profundamente por el crecimiento de una red provincial activa, constituido por referentes e instituciones comprometidas con el desarrollo de una política pública real y efectiva en materia de adicciones que cobra VIDA Y SENTIDO en cada COMUNIDAD JUNTO A SU GENTE.

**Les proponemos pensarnos, sentirnos, conocernos e ir saliendo de la mirada de "La escuela como CAJA DE RESONANCIA de PROBLEMAS SOCIALES", para continuar, comenzar y/o fortalecer un hermoso camino de aprendizaje, de apertura, de trabajo compartido, de TRABAJO EN RED, que nos permita INSTALAR Y CONSOLIDAR una nueva mirada, la mirada de "LA ESCUELA COMO PARTE DE UN CIRCULO VIRTUOSO"; donde las herramientas e instrumentos, cobran su verdadero sentido, desde una AUTOCONSCIENCIA PERSONAL Y SOCIAL en el encuentro con sus VERDADEROS PROTAGONISTAS.**



Prof. Claudia Tarchini  
Directora DIGAIA  
Secretaría de Derechos Humanos  
Ministerio de Justicia y DDHH

## INTRODUCCIÓN

**ESTIMADA COMUNIDAD EDUCATIVA**, en esta **1era Jornada Provincial SOY PARTE**, para el ciclo lectivo 2023 y bajo el Lema 40 años de DEMOCRACIA, 34 Años de Prevención, organizada desde la Dirección para el Abordaje Integral de las Adicciones (DIGAIA), dependiente de la Secretaría de Derechos Humanos, Ministerio de Justicia y Derechos Humanos, les proponemos continuar sosteniendo el trabajo de Prevención de las Adicciones y Conducta de Riesgo en el Ámbito Educativo.

La necesidad de pensar Estrategias de Cuidado, para las poblaciones más vulnerables, invita a la Comunidad Educativa, a realizar en primer lugar ejercicios de **Autoconciencia** que permita reflexionar sobre **¿quiénes somos? ¿Qué necesitamos? ¿que tenemos?**. Son puertas que necesitamos abrir en la escuela, para poder mirarnos y reconocernos.

Identificar los que **Tenemos como recursos y que Necesitamos** para fortalecerlos, a nivel personal y grupal, nos permitirá tejer Alianzas y Redes con otros actores comunitarios como las familias, las organizaciones cercanas a la comunidad, (clubs, iglesia, policía).

Es necesario introducir y fortalecer la Mirada de Prevención en clave Comunitaria, una realidad en la cual la Escuela está inmersa y forma parte, integrando una de Actores Comunitarios.

Las prácticas preventivas basadas en evidencia científica, ponen de relieve que para trabajar en prevención de adicciones, es fundamental el Fortalecimiento de la Redes Comunitarias, por las cuales transitan los miembros de una comunidad, y es desde allí donde se dan respuestas más efectivas a las problemáticas que se presentan.

El Material Pedagógico Orientativo preparado para esta **1era Jornada Instituciones SOY PARTE**, sugerimos trabajar en actividades creativas, en el aula, con los equipos docentes y las familias en la identificación y reconocimientos de recursos personales y comunitarios con los que cuentan las niñas, niños, adolescentes, estudiantes, y familias, buscando Fortalecer y Visibilizar las Redes Comunitarias.



## PORQUE TRABAJAR EN RED DESDE EL NIVEL INICIAL

- El Jardín de Infantes, como primera institución formal, es un ámbito que fomenta el cuidado y habilita espacios de involucramiento de los diferentes actores sociales como la familia, referentes y líderes comunitarios y junto a otras instituciones forman parte un Círculo Virtuoso.
- El Jardín de infantes, como integrante de una red comunitaria, cuenta con redes subjetivas y operativas que es fundamental visibilizar, a fin de brindar respuestas asertivas ante diversas problemáticas que emergen en el contexto educativo.
- Es importante pensar y planificar el trabajo junto a las familias, contemplando el contexto en socio comunitario del cual provienen, las situaciones socioeducativas por las que atraviesan, y emergentes relacionados a conductas de riesgo y de consumo de sustancias.
- Las instituciones educativas, tejen tramas, vínculos profundamente significativos con otros, que son útiles como herramientas para intervenir ante diferentes situaciones.
- Esta primera etapa en la trayectoria escolar, constituye un derecho fundamental, en tanto favorece la capacidad de conocerse a sí mismo, y basados en esa información poder responder de manera adecuada a situaciones personales e intrapersonales. <sup>1</sup>

---

<sup>1</sup> <https://buenosaires.gob.ar/educacion/estudiantes/sistema-educativo/inicial>

## **HABLEMOS UN LENGUAJE COMÚN**

### DESDE LA AUTOCONCIENCIA A LA CONCIENCIA SOCIAL

Cuando hablamos de Autoconciencia o conciencia personal, la referencia obligada es el concepto de “Inteligencia Emocional” impreso por los psicólogos de la Universidad de Yale, Jhon Mayer y Peter Salovey a través de su estudio sobre psicología positiva, que fue difundido y ampliado por Daniel Goleman (1990) a través del Best Seller “Inteligencia Emocional”

De acuerdo con los estudios y publicaciones aludidas, hoy podemos definir a la Inteligencia Emocional como la “meta-capacidad” para reconocer las emociones propias y de los demás, gestionarlas ecológicamente, motivarnos y desarrollarnos con habilidad en el plano de las relaciones sociales.

Desde esta perspectiva y en consonancia con la Teoría de las Inteligencias Múltiples de Howard Gardner (1983), reconocemos un componente Intra personal y otro interpersonal y a los fines didácticos lo visualizamos según el siguiente cuadro:

Desde la perspectiva intrapersonal (interna, personal) de la Inteligencia emocional, **AUTOCONCIENCIA**, *implica reconocer las emociones propias en el momento que suceden, implica desarrollar el AUTO - OBSERVADOR, mirarnos a nosotros mismos, para conocer nuestros talentos, recursos, fortalezas y también nuestras debilidades.*

Esta habilidad, nos permitirá desarrollar mejores relaciones y vínculos con el otro, pues estaremos mejor preparados para reconocer emociones ajenas y vincularnos con empatía

En el plano interpersonal (en la relación con los otros) el *desarrollo emocional habilita la capacidad para darse cuenta de las emociones del otro en el momento en que transcurren y de ponerse en su lugar para imaginar las causas que podrían provocar estas emociones, así como, el vocabulario para expresarlas, ver/reconocer las pistas faciales o conductuales que indican que otra persona está experimentando una emoción dada.*

*La autoconciencia emocional es la capacidad de reconocer las emociones propias, sensaciones, estados y recursos internos, mientras que la conciencia social es la capacidad de reconocer los sentimientos, preocupaciones y necesidades de las otras personas (Goleman, 1998).*

En sentido más amplio, entendemos por conciencia social la capacidad que tenemos los seres humanos para percibir, reconocer y comprender a las personas de nuestra comunidad, entidad, grupo social o tribu.

Una persona con conciencia social es consciente de su entorno y de cómo este puede favorecer o dificultar el desarrollo en las personas o la comunidad.

La conciencia social supone que los seres humanos comprendemos las necesidades del prójimo y cooperamos a través de distintos mecanismos sociales basados en valores como la amistad, la solidaridad, la justicia, la humildad, la sinceridad, la libertad, el servicio, la bondad

### **Algunas pistas para el desarrollo de conciencia social**

- ✓ Desarrollar Autoconciencia: Identificar tus propias emociones
- ✓ Practicar la Empatía
- ✓ Escuchar activamente al otro Concéntrate en la persona que está hablando. Guarda tu teléfono o cualquier otra distracción, y apunta con el cuerpo en dirección al hablante. Haz contacto visual con la persona.
- ✓ Da señales de tu escucha: asiente mira a los ojos, direcciona tu cuerpo hacia la otra persona, demuestra tu atención
- ✓ Busca puntos en común. Busca los intereses en común con la otra persona. Este puede ser un paso importante para lograr un mayor entendimiento
- ✓ Observa el lenguaje corporal. Observa el lenguaje corporal de las personas en diversas situaciones. Identifica lo mucho que las personas comunican con el cuerpo mediante gestos, poses o movimientos
- ✓ Escucha el tono de voz. Puedes decir las mismas palabras, pero cambiar el tono de voz, lo que hará que las palabras adopten significados diferentes. El tono de voz de la persona transmite la emoción que portan las palabras
- ✓ Observa la forma en la que las personas reaccionan a lo que dices. Las respuestas de las personas pueden ser de utilidad para estar consciente de tu comportamiento. Observa sus pistas no verbales y escucha lo que digan
- ✓ Busca oportunidades de trabajo voluntario. Relaciónate con tu comunidad. Lleva tus habilidades de empatía al siguiente nivel comprendiendo por ejemplo lo que las demás personas experimentan como grupo o cultura. Esto te ayudará a desarrollar conciencia social en una comunidad, o incluso a nivel global
- ✓ Infórmate sobre las diferentes personas y sus inquietudes. Conoce a personas que pertenezcan a la población que te interesa, esto te brindará información sobre sus vidas y hará que estés más al tanto de los problemas que afrontan.

Material de lectura aportado por la Escuela de Formación de Fundación Nocka  
Munayki (Yo te Quiero)

[Instagram](#) – [Facebook](#) - [WhatsApp](#)



## REDES

Según Efrén Milanese entendemos por **Red a las interconexiones que existe entre dos o más entidades** (personas, grupos, organizaciones sociales, etc).

Redes entonces sería el **sistema de alianzas que favorecerán y fortalecerán las acciones concretas, servicios y procesos implementados a favor de y con la comunidad...**

La implementación de un Espacio de Articulación de Redes en Prevención se basa en un proceso dinámico, con un encuadre propio en cada comunidad y acuerdos concretos de funcionamiento.

*La importancia de llevar a cabo un Trabajo en redes es "Hacer visible lo invisible", es lograr visualizar aquellas acciones articuladas que se realizan para la abordaje preventivo de las adicciones. Visibilizar y construir redes es identificar a los actores sociales que constituyen nuestras redes.*

Estas redes funcionan también como un sistema y son ellas, con sus lógicas de proceso y desarrollo, que constituyen los recursos principales de una comunidad: su dispositivo.

## TIPOS DE REDES

### RED SUBJETIVA COMUNITARIA (RSC)

Antes de hablar de RSC primero debemos saber que una RED SUBJETIVA es la red de la persona, está **constituida por todas las personas, con la que tenemos una relación amigable y con las que nos consideran una relación amigable.** En este sentido cuando se habla de relación amigable no solo significa tener una relación de amigos sino también un **VÍNCULO DE CONFIANZA**, acompañamiento y apoyo entre si para determinada intervención. También tomarlo a ese par, no como amenaza, sino como una oportunidad para la construcción de su red.





Por ello, la **Red Subjetiva Comunitaria** es aquella que está compuesta por los actores sociales que viven o trabajan en la comunidad y que se construye por medio de relaciones personales y directas con otras personas, en donde estas relaciones pueden haber nacido en el marco de una relación informal (propio en la vida cotidiana) y relación formal (por medio de reuniones de trabajo). Además, la Red Subjetiva Comunitaria es considerada un factor de protección más eficaz en el trabajo de comunidad de alto riesgo.

*Ej. Patricia docente de 1º grado es mi amiga y ella me reconoce como amiga y vamos a tomar café los viernes.*

### **RED OPERATIVA**

Constituida por miembros del equipo y sus relaciones que pueden ser INTERNAS (relación entre el equipo mismo) y EXTERNA (relación con otros sujetos). Compuesta por las personas que participan en la realización de las diferentes tareas del proyecto, independientemente de si son miembros del equipo o no.

*Ej. Lucas es agente sanitario de la upa acompaña y orienta a las docentes en el trabajo con las familias, a lo largo del año. Lucas es parte de la red operativa*

### **RED DE RECURSOS COMUNITARIOS**

Compuesta por todos los actores sociales que pertenecen a una comunidad y donde esos actores pueden ser considerados recursos (por sus habilidades) para la acción social que se quiere implementar. Es tener en una comunidad local un conjunto de recursos con disponibilidad, conocimiento, competencias y servicios útiles para la comunidad y las personas que lo necesiten.

*Ej. Rubén es psicólogo de la DIGAIA y cuando tengo en la escuela un problema relacionado a adicciones lo llamo. Rubén es parte de la red de recursos comunitarios de la escuela*

## RECURSERO

Es una herramienta clave de **construcción colectiva que permite relevar información objetiva, sintética y compacta sobre actores y recursos disponibles en la comunidad**. Su utilización permite agilizar y efectivizar las intervenciones.

El objetivo es INSTITUCIONALIZAR el RECURSERO, como un “*gran compañero*” y aliado del docente, la institución y la comunidad educativa. El cual se irá retroalimentando, actualizando y enriqueciendo de manera permanente, contribuyendo a la consolidación y fortalecimiento de la red.

*El énfasis está puesto, fundamentalmente, en la participación de la comunidad educativa desde un rol protagónico e indelegable, promoviendo la articulación con las redes comunitarias, a través de las cuales, se visibilicen estos entramados potenciando los recursos presentes en la comunidad y evidenciando sus necesidades; la herramienta a partir de la cual es posible llevar a cabo este recorrido es la participación activa de la comunidad educativa.*

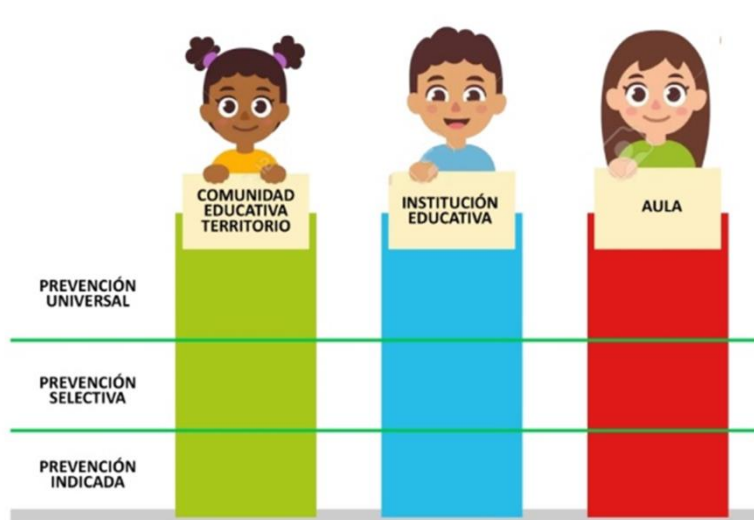
Material de lectura aportado por el Área de Estrategias Territoriales de la DiGAIA  
[Instagram](#) – [Facebook](#) - [WhatsApp](#)

## NIVELES DE INTERVENCIÓN:

**Universal:** se trabaja con toda la población sin ningún criterio de selección, (ejemplo una comunidad barrial, una comunidad educativa, alumnos, referentes).

**Selectiva:** se orienta al trabajo con grupos de riesgo, o en situación de vulnerabilidad (un grupo que atravesó una situación traumática como suicidio, UPD: ultimo primer día), situaciones de bullying, violencia familiar. Orientando el contenido al grupo, tema y contexto.

**Indicada:** se trabaja de manera específica con persona/s en alto, (ya están presentes situaciones de consumo asociadas a otras problemáticas sociales. En estas instancias las intervenciones se realizan desde organismos específicos.



## PRE JORNADA



### **Actividad 1: Una nota para mí.**

**(Ejercicio de autoconciencia intra personal)**

**Destinatarios:** Directivos y docentes.

**Modalidad:** sincrónica y asincrónica.

**Objetivo:**

- Promover el desarrollo de la autoconciencia a través de un ejercicio de gratitud.

**Materiales**

- Frasco, caja.
- Hojas, lapiceras.

**Desarrollo de la actividad:**

*La gratitud es una emoción fascinante que tiene el potencial de darnos bienestar mental y hasta salud física. Además, nos ayuda a darle significado a las experiencias que atravesamos y propósito a nuestras vidas.*

1. Buscamos un frasco o hacemos un buzón con una caja. Colocarlo en un lugar visible para nosotros.
2. Una o dos veces por semana -o cada que sea necesario- debemos escribir una nota sobre alguien o algo por lo que nos sentimos agradecidos. Pueden ser grandes sucesos o cosas cotidianas: ver un arcoíris, probar un platillo que nos pareció delicioso, una felicitación en el trabajo. Esas notas irán directo al frasco.
3. Una vez al mes nos regalamos un tiempo y sacamos nuestras notas de agradecimiento y escribimos lo que sentimos en ese momento.



## **Actividad 2: Mis huellitas** (Interpersonal: Autoconciencia comunitaria)

**Destinatarios:** Directivos y docentes.

**Modalidad:** sincrónica y asincrónica.

### **Objetivos:**

- Promover el fortalecimiento de las redes operativas de la institución educativa.
- Identificar y construir el recurso de actores comunitarios (referentes de las instituciones).

### **Materiales:**

- Guía de Orientación para el Abordaje Integral de las Adicciones en el Ámbito Educativo <https://digaia.sde.gob.ar/>.
- Hojas. /lapiceras.
- Modelo de recurso

### **Desarrollo de la actividad:**

1. Dividirse en grupos y leer la **Guía de Orientación para el Abordaje**, especialmente el apartado Niveles de Intervención (página 5) Ver anexo 1.
2. Pensar en situaciones de riesgo vinculadas al consumo que se presentan en la escuela, y en base a ello diseñar estrategias de prevención, siguiendo los niveles de prevención planteados por Gordon e incluyendo actores de un mínimo de tres (3) instituciones de su comunidad (Salud, seguridad, religiosas, deportivas, etc).

Niveles de prevención:

- Indicada.
  - Selectiva.
  - Universal.
3. Armar una agenda de encuentros con los diferentes actores para fortalecer y ampliar el recurso.
  4. Recabar e intercambiar los datos de los actores de las instituciones.



## **DIA DE LA JORNADA**

### **Actividad 1: Mis personas favoritas.**

#### **Objetivos:**

- Identificar las personas significativas de cada alumno.

**Destinatarios:** niños, niñas y familias

#### **Materiales:**

- Cuento “Cuello Duro”.
- Hojas blancas.
- Lápices de colores.
- Silueta de jirafa

#### **Desarrollo de la actividad:**

1. En asamblea realizar la lectura del cuento de Elsa Bomberman “Cuello Duro”.  
<https://www.educ.ar/recursos/155733/cuello-duro-de-elsa-bornemann/download/inline>.
- 1.1. Es opcional proyectar el cuento “Cuello Duro”.  
<https://www.youtube.com/watch?v=hWUCIm2k4vM>.
2. Conversar junto a los niños sobre los personajes del cuento, como se fue resolviendo la situación del personaje principal.
3. Conversar sobre las personas que los ayudan y cuidan a ellos, así como lo hacían los animales a la jirafa.
4. Pedir a cada niño/a que dibujen a las personas que los cuidan, que los aman, a sus personas favoritas.
5. Presentar la silueta de una jirafa en el panel (anexo 2) y pegar las producciones en la misma.
6. Los dibujos permanecerán durante el mes de mayo en un lugar visible para la familia y los niños.



## Actividad 2: Entrelazados

### Objetivo:

- Identificar las personas significativas de cada familia.

**Destinatarios:** Docentes, familia y directivos.

### Materiales:

- Hojas, cartulinas, marcadores, lapiceras.

### Desarrollo de la actividad:

1. En una reunión de familia solicitar al referente que piensen y escriban:
  - I. Las personas significativas de su familia.
  - II. Amigos significativos de la familia.
  - III. Las personas significativas del barrio para la familia.
2. Una vez identificadas las personas importantes, les proponemos representarlas a través de una imagen creativa; ejemplo una flor, un árbol, una casa etc. Ver anexo 3.
3. Compartir con el grupo lo elaborado.





## POST JORNADA

### Actividad 1: Visibilizando redes. Crear nuestro propio espacio #SoyParte

#### Objetivos:

- Promover la visibilización de las redes operativas de las instituciones.

**Destinatarios:** docentes, directivos, familias y comunidad educativa.

**Modalidad:** sincrónica y asincrónica.

#### Recursos:

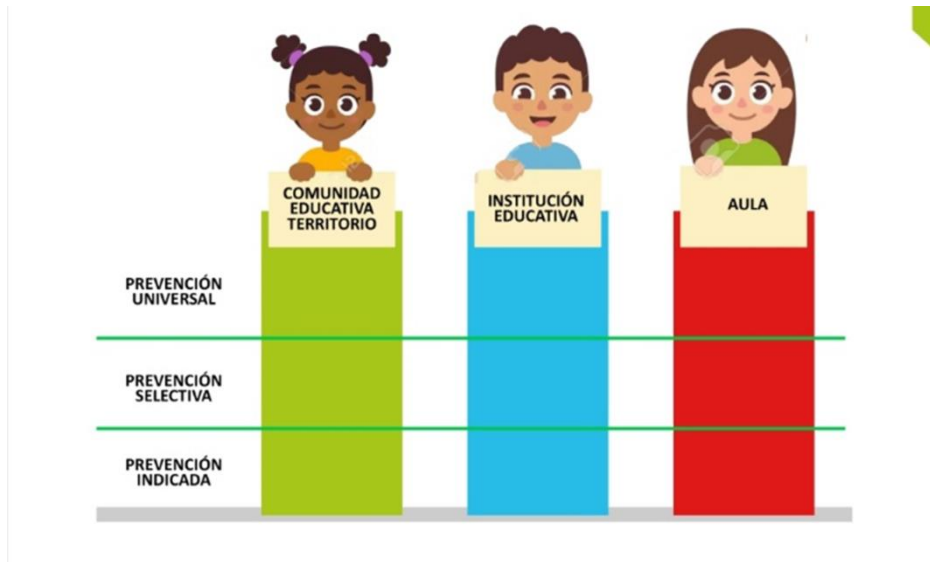
- Telgopor, tela, pizarra.
- Fotos.
- Tizas, cartulinas, etc.

#### Desarrollo de actividad:

1. Al finalizar la jornada y/o en el transcurso del mes de Mayo (retroalimentándose permanentemente), proponemos que la institución continúe enriqueciendo su recursoro, potenciando la capacidad de respuesta de esa **Red Operativa**. Para ello sugerimos que las instituciones:
2. Crear un espacio físico especial, visible y accesible a todos los miembros de la comunidad educativa, y ponerle un nombre. El objetivo del mismo es visibilizar a través de fotos, esquemas, cuadros, gráficos, producciones de los estudiantes y sus familias, el trabajo realizado con las instituciones que forman parte de la red, siendo conscientes de la necesidad de ampliar y enriquecerla.
3. Compartir fotos/videos de dicho espacio en las redes sociales de la institución y de la Dirección Gral. Para el Abordaje Integral de las Adicciones (DIGAIA) con el **#SoyParte**.

ANEXO

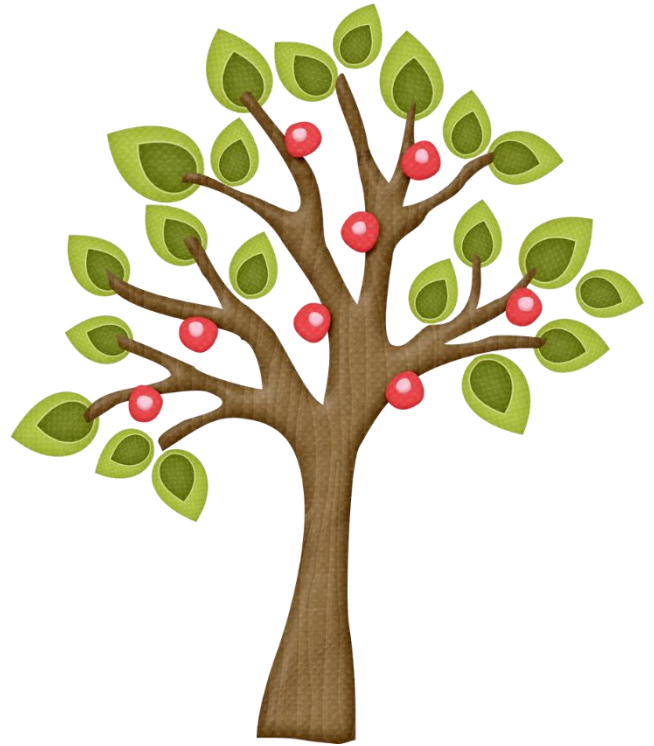
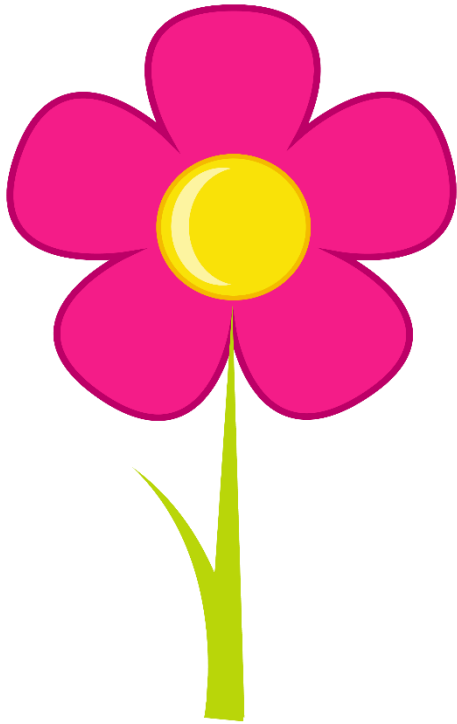
Anexo 1



Anexo 2



Anexo 3





## BIBLIOGRAFÍA

- <https://buenosaires.gob.ar/educacion/estudiantes/sistema-educativo/inicial>.
- Efrem Milanese (2013) Tratamiento comunitario. Manual de trabajo 2° edición. Sao Paulo. Instituto empodera.
- .Fundación Nocka Munayki (2021) Diplomatura en educación socio emocional.
- Orientaciones para el Abordaje Integral de las Adicciones.
- Actividad: “Una nota para mi”. Dirección General para el Abordaje Integral de las adicciones. Programa de Prevención “En Busca del Antes”. Año 2023.
- Actividad: “Mis personas favoritas”. Dirección General para el Abordaje Integral de las adicciones. Programa de Prevención “En Busca del Antes”. Año 2023.