



DiGAIA
Dirección General de Abordaje
Integral de las Adicciones

40D y 34P

En 40 Años de Democracia, 34 años haciendo Prevención

#SoyParte

1ª JORNADA PROVINCIAL 2023

sobre Prevención Integral de Adicciones
“Escuela, Familia y Comunidad”

Nivel Secundario



SANTIAGO
Gobierno de la Región de Santiago del Chile

PRESENTACION	3
INTRODUCCIÓN	4
¿PORQUE TRABAJAR EN RED?	5
HABLEMOS UN LENGUAJE COMÚN	6
PRE JORNADA	12
DIA DE LA JORNADA	15
POST JORNADA	21
ANEXO	22
BIBLIOGRAFÍA	24

Queridos, Queridas Docentes:

Un nuevo Año nos convoca en esta aventura de VIVIR compartiendo nuestro camino con niños, niñas, adolescentes, juventudes, familias, comunidades en esta NUESTRO TRABAJO... NUESTRA MISION DE ACOMPAÑAR...

¡La PROBLEMÁTICA DE LAS ADICCIONES en su COMPLEJIDAD nos enseña a cada paso que EN SOLEDAD NO PODEMOS! Nos interpela, desafía, (y como les digo siempre) **Nos da la "OPORTUNIDAD de encontrarnos con lo mejor de nosotros mismos y con lo mejor del otro, para Juntos SER Y HACER la diferencia"**.


Para eso necesitamos, y los/las invito a detenernos un instante, apelar a nuestra AUTOCONSCIENCIA, conectarnos con el "Quiénes Soy Yo" del que tanto hablamos y trabajamos en años anteriores, con nuestros TALENTOS y también con nuestras limitaciones, con lo que quiero y puedo y con lo que no puedo, con "Nuestras Luces y con Nuestras Sombras desde la AUTOACEPTACION Y EL AUTORRESPECTO".

Este año 2023, queremos como EQUIPO DIGAIA y como Provincia, proponer este Ejercicio permanente de la AUTOCONSCIENCIA PERSONAL, y desde allí; ir al ENCUENTRO CON EL OTRO, al interior de nuestra institución y de LA COMUNIDAD EDUCATIVA. Sintiéndonos, respetándonos, integrándonos... ACOMPAÑANDONOS desde una lógica de TRABAJO en RED y tomando como guía en ese camino los PRINCIPIOS RECTORES que como DIGAIA proponemos en el Abordaje Integral De La Problemática De Las Adicciones: Perspectiva de Derecho, Enfoque de Género, Habilidades para la Vida, Inteligencia Emocional

Agradecemos infinitamente el aporte de la Escuela de Formación de la Fundación Nocka Munayki (Yo Te Quero) en el material vinculado al desarrollo de la Inteligencia Emocional y al Equipo de Estrategias Territoriales de la DIGAIA en material sobre Trabajo en Red que incorporamos este año con el hermoso desafío de ir integrando el paradigma de "Desarrollo de Habilidades Blandas" en los espacios y equipos de intervención locales a partir de las instituciones educativas en la comunidad.

Queremos contarles que en nuestra provincia Santiago del Estero, pudimos lograr desde hace dos años, la CONFORMACION de la RAASE (Red de Abordaje Integral de las Adicciones) que sintetizo este camino marcado profundamente por el crecimiento de una red provincial activa, constituido por referentes e instituciones comprometidas con el desarrollo de una política pública real y efectiva en materia de adicciones que cobra VIDA Y SENTIDO en cada COMUNIDAD JUNTO A SU GENTE.

Les proponemos pensarnos, sentirnos, conocernos e ir saliendo de la mirada de "La escuela como CAJA DE RESONANCIA de PROBLEMATICAS SOCIALES", para continuar, comenzar y/o fortalecer un hermoso camino de aprendizaje, de apertura, de trabajo compartido, de TRABAJO EN RED, que nos permita INSTALAR Y CONSOLIDAR una nueva mirada, la mirada de "LA ESCUELA COMO PARTE DE UN CIRCULO VIRTUOSO"; donde las herramientas e instrumentos, cobran su verdadero sentido, desde una AUTOCONSCIENCIA PERSONAL Y SOCIAL en el encuentro con sus VERDADEROS PROTAGONISTAS.



Prof. Claudia Tarchini
Directora DiGAIA
Secretaría de Derechos Humanos
Ministerio de Justicia y DDHH

INTRODUCCIÓN

ESTIMADA COMUNIDAD EDUCATIVA, en esta **1era Jornada Provincial SOY PARTE**, para el ciclo lectivo 2023 y bajo el Lema 40 años de DEMOCRACIA, 34 Años de Prevención, organizada desde la Dirección para el Abordaje Integral de las Adicciones (DIGAIA), dependiente de la Secretaría de Derechos Humanos, Ministerio de Justicia y Derechos Humanos, les proponemos continuar sosteniendo el trabajo de Prevención de las Adicciones y Conducta de Riesgo en el Ámbito Educativo.

La necesidad de pensar Estrategias de Cuidado, para las poblaciones más vulnerables, invita a la Comunidad Educativa, a realizar en primer lugar ejercicios de **Autoconciencia** que permita reflexionar sobre **¿quiénes somos? ¿Qué necesitamos? ¿que tenemos?**. Son puertas que necesitamos abrir en la escuela, para poder mirarnos y reconocernos.

Identificar los que **Tenemos como recursos y que Necesitamos** para fortalecerlos, a nivel personal y grupal, nos permitirá tejer Alianzas y Redes con otros actores comunitarios como las familias, las organizaciones cercanas a la comunidad, (clubs, iglesia, policía).

Es necesario introducir y fortalecer la Mirada de Prevención en clave Comunitaria, una realidad en la cual la Escuela está inmersa y forma parte, integrando una de Actores Comunitarios.

Las prácticas preventivas basadas en evidencia científica, ponen de relieve que para trabajar en prevención de adicciones, es fundamental el Fortalecimiento de la Redes Comunitarias, por las cuales transitan los miembros de una comunidad, y es desde allí donde se dan respuestas más efectivas a las problemáticas que se presentan.

El Material Pedagógico Orientativo preparado para esta **1era Jornada Instituciones SOY PARTE**, sugerimos trabajar en actividades creativas, en el aula, con los equipos docentes y las familias en la identificación y reconocimientos de recursos personales y comunitarios con los que cuentan las niñas, niños, adolescentes, estudiantes, y familias, buscando Fortalecer y Visibilizar las Redes Comunitarias.

PORQUE TRABAJAR EN RED DESDE EL NIVEL SECUNDARIO

- La escuela secundaria, es un ámbito que fomenta el cuidado y habilita espacios de involucramiento de los diferentes actores sociales como la familia, referentes y líderes comunitarios, y junto a otras instituciones forman parte un Círculo Virtuoso.
- La escuela secundaria, como integrante de una red comunitaria, cuenta con actores claves y referentes institucionales, que es fundamental visibilizar, a fin de brindar respuestas asertivas ante diversas problemáticas que emergen en el contexto educativo.
- Es importante pensar y planificar el trabajo junto a las y los adolescentes y sus familias, contemplando el contexto social del cual provienen, las trayectorias educativas que transitan, y los emergentes relacionados a consumo de sustancias y situaciones de riesgo a las que están expuestas/os.
- Las instituciones educativas forman vínculos profundamente significativos con otros, que son útiles como herramientas para intervenir ante diferentes situaciones.
- Porque permite a la comunidad educativa el reconocimiento y revalorización de recursos personales y colectivos al momento del trabajo en red.

HABLEMOS UN LENGUAJE COMÚN

DESDE LA AUTOCONCIENCIA A LA CONCIENCIA SOCIAL

Cuando hablamos de Autoconciencia o conciencia personal, la referencia obligada es el concepto de “Inteligencia Emocional” impreso por los psicólogos de la Universidad de Yale, Jhon Mayer y Peter Salovey a través de su estudio sobre psicología positiva, que fue difundido y ampliado por Daniel Goleman (1990) a través del Best Seller “Inteligencia Emocional”

De acuerdo con los estudios y publicaciones aludidas, hoy podemos definir a la Inteligencia Emocional como la “meta-capacidad” para reconocer las emociones propias y de los demás, gestionarlas ecológicamente, motivarnos y desarrollarnos con habilidad en el plano de las relaciones sociales.

Desde esta perspectiva y en consonancia con la Teoría de las Inteligencias Múltiples de Howard Gardner (1983), reconocemos un componente Intra personal y otro interpersonal y a los fines didácticos lo visualizamos según el siguiente cuadro:

Desde la perspectiva intrapersonal (interna, personal) de la Inteligencia emocional, *AUTOCONCIENCIA*, *implica reconocer las emociones propias en el momento que suceden, implica desarrollar el AUTO - OBSERVADOR, mirarnos a nosotros mismos, para conocer nuestros talentos, recursos, fortalezas y también nuestras debilidades.*

Esta habilidad, nos permitirá desarrollar mejores relaciones y vínculos con el otro, pues estaremos mejor preparados para reconocer emociones ajenas y vincularnos con empatía

En el plano interpersonal (en la relación con los otros) el *desarrollo emocional habilita la capacidad para darse cuenta de las emociones del otro en el momento en que transcurren y de ponerse en su lugar para imaginar las causas que podrían provocar estas emociones, así como, el vocabulario para expresarlas, ver/reconocer las pistas faciales o conductuales que indican que otra persona está experimentando una emoción dada.*

La autoconciencia emocional es la capacidad de reconocer las emociones propias, sensaciones, estados y recursos internos, mientras que la conciencia social es la capacidad de reconocer los sentimientos, preocupaciones y necesidades de las otras personas (Goleman, 1998).

En sentido más amplio, entendemos por conciencia social la capacidad que tenemos los seres humanos para percibir, reconocer y comprender a las personas de nuestra comunidad, entidad, grupo social o tribu.

Una persona con conciencia social es consciente de su entorno y de cómo este puede favorecer o dificultar el desarrollo en las personas o la comunidad.

La conciencia social supone que los seres humanos comprendemos las necesidades del prójimo y cooperamos a través de distintos mecanismos sociales basados en valores como la amistad, la solidaridad, la justicia, la humildad, la sinceridad, la libertad, el servicio, la bondad

Algunas pistas para el desarrollo de conciencia social

- ✓ Desarrollar Autoconciencia: Identificar tus propias emociones
- ✓ Practicar la Empatía
- ✓ Escuchar activamente al otro Concéntrate en la persona que está hablando. Guarda tu teléfono o cualquier otra distracción, y apunta con el cuerpo en dirección al hablante. Haz contacto visual con la persona.
- ✓ Da señales de tu escucha: asiente mira a los ojos, direcciona tu cuerpo hacia la otra persona, demuestra tu atención
- ✓ Busca puntos en común. Busca los intereses en común con la otra persona. Este puede ser un paso importante para lograr un mayor entendimiento
- ✓ Observa el lenguaje corporal. Observa el lenguaje corporal de las personas en diversas situaciones. Identifica lo mucho que las personas comunican con el cuerpo mediante gestos, poses o movimientos
- ✓ Escucha el tono de voz. Puedes decir las mismas palabras, pero cambiar el tono de voz, lo que hará que las palabras adopten significados diferentes. El tono de voz de la persona transmite la emoción que portan las palabras
- ✓ Observa la forma en la que las personas reaccionan a lo que dices. Las respuestas de las personas pueden ser de utilidad para estar consciente de tu comportamiento. Observa sus pistas no verbales y escucha lo que digan
- ✓ Busca oportunidades de trabajo voluntario. Relaciónate con tu comunidad. Lleva tus habilidades de empatía al siguiente nivel comprendiendo por ejemplo lo que las demás personas experimentan como grupo o cultura. Esto te ayudará a desarrollar conciencia social en una comunidad, o incluso a nivel global
- ✓ Infórmate sobre las diferentes personas y sus inquietudes. Conoce a personas que pertenezcan a la población que te interesa, esto te brindará información sobre sus vidas y hará que estés más al tanto de los problemas que afrontan.

Material de lectura aportado por la Escuela de Formación de Fundación Nocka
Munayki (Yo te Quiero)

[Instagram](#) – [Facebook](#) - [WhatsApp](#)

REDES

Según Efrén Milanesse entendemos por **Red a las interconexiones que existe entre dos o más entidades** (personas, grupos, organizaciones sociales, etc).

Redes entonces sería el **sistema de alianzas que favorecerán y fortalecerán las acciones concretas, servicios y procesos implementados a favor de y con la comunidad...**

La implementación de un Espacio de Articulación de Redes en Prevención se basa en un proceso dinámico, con un encuadre propio en cada comunidad y acuerdos concretos de funcionamiento.

La importancia de llevar a cabo un Trabajo en redes es "Hacer visible lo invisible", es lograr visualizar aquellas acciones articuladas que se realizan para la abordaje preventivo de las adicciones. Visibilizar y construir redes es identificar a los actores sociales que constituyen nuestras redes.

Estas redes funcionan también como un sistema y son ellas, con sus lógicas de proceso y desarrollo, que constituyen los recursos principales de una comunidad: su dispositivo.

TIPOS DE REDES

RED SUBJETIVA COMUNITARIA (RSC)

Antes de hablar de RSC primero debemos saber que una RED SUBJETIVA es la red de la persona, está **constituida por todas las personas, con la que tenemos una relación amigable y con las que nos consideran una relación amigable.** En este sentido cuando se habla de relación amigable no solo significa tener una relación de amigos sino también un **VÍNCULO DE CONFIANZA**, acompañamiento y apoyo entre si para determinada intervención. También tomarlo a ese par, no como amenaza, sino como una oportunidad para la construcción de su red.

Por ello, la **Red Subjetiva Comunitaria** es aquella que está compuesta por los actores sociales que viven o trabajan en la comunidad y que se construye por medio de relaciones personales y directas con otras personas, en donde estas relaciones pueden haber nacido en el marco de una relación informal (propio en la vida cotidiana) y relación formal (por medio de reuniones de trabajo). Además, la Red Subjetiva Comunitaria es considerada un factor de protección más eficaz en el trabajo de comunidad de alto riesgo.

Ej. Patricia docente de 1º grado es mi amiga y ella me reconoce como amiga y vamos a tomar cafe los viernes.

RED OPERATIVA

Constituida por miembros del equipo y sus relaciones que pueden ser INTERNAS (relación entre el equipo mismo) y EXTERNA (relación con otros sujetos). Compuesta por las personas que participan en la realización de las diferentes tareas del proyecto, independientemente de si son miembros del equipo o no.

Ej. Lucas es agente sanitario de la upa acompaña y orienta a las docentes en el trabajo con las familias, a lo largo del año. Lucas es parte de la red operativa

RED DE RECURSOS COMUNITARIOS

Compuesta por todos los actores sociales que pertenecen a una comunidad y donde esos actores pueden ser considerados recursos (por sus habilidades) para la acción social que se quiere implementar. Es tener en una comunidad local un conjunto de recursos con disponibilidad, conocimiento, competencias y servicios útiles para la comunidad y las personas que lo necesiten.

Ej. Rubén es psicólogo de la DIGAIA y cuando tengo en la escuela un problema relacionado a adicciones lo llamo. Rubén es parte de la red de recursos comunitarios de la escuela

RECURSERO

Es una herramienta clave de **construcción colectiva que permite relevar información objetiva, sintética y compacta sobre actores y recursos disponibles en la comunidad**. Su utilización permite agilizar y efectivizar las intervenciones.

El objetivo es INSTITUCIONALIZAR el RECURSERO, como un “*gran compañero*” y aliado del docente, la institución y la comunidad educativa. El cual se irá retroalimentando, actualizando y enriqueciendo de manera permanente, contribuyendo a la consolidación y fortalecimiento de la red.

El énfasis está puesto, fundamentalmente, en la participación de la comunidad educativa desde un rol protagónico e indelegable, promoviendo la articulación con las redes comunitarias, a través de las cuales, se visibilicen estos entramados potenciando los recursos presentes en la comunidad y evidenciando sus necesidades; la herramienta a partir de la cual es posible llevar a cabo este recorrido es la participación activa de la comunidad educativa.

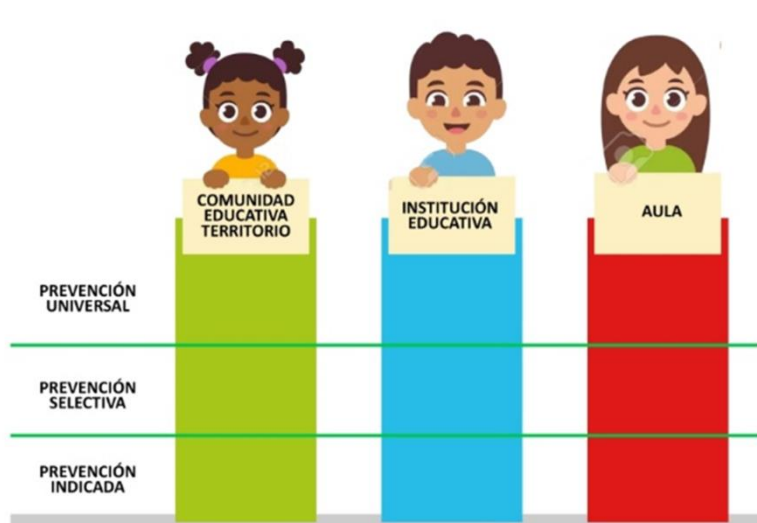
Material de lectura aportado por el Área de Estrategias Territoriales de la DiGAIA
[Instagram](#) – [Facebook](#) - [WhatsApp](#)

NIVELES DE INTERVENCIÓN:

Universal: se trabaja con toda la población sin ningún criterio de selección, (ejemplo una comunidad barrial, una comunidad educativa, alumnos, referentes).

Selectiva: se orienta al trabajo con grupos de riesgo, o en situación de vulnerabilidad (un grupo que atravesó una situación traumática como suicidio, UPD: ultimo primer día), situaciones de bullying, violencia familiar. Orientando el contenido al grupo, tema y contexto.

Indicada: se trabaja de manera específica con persona/s en alto, (ya están presentes situaciones de consumo asociadas a otras problemáticas sociales. En estas instancias las intervenciones se realizan desde organismos específicos.



PRE JORNADA



Actividad 1: Una nota para mí.

(Ejercicio de autoconciencia intra personal)

Destinatarios: Directivos y docentes.

Modalidad: sincrónica y asincrónica.

Objetivo:

- Promover el desarrollo de la autoconciencia a través de un ejercicio de gratitud.

Materiales

- Frasco, caja.
- Hojas, lapiceras.

Desarrollo de la actividad:

La gratitud es una emoción fascinante que tiene el potencial de darnos bienestar mental y hasta salud física. Además, nos ayuda a darle significado a las experiencias que atravesamos y propósito a nuestras vidas.

1. Buscamos un frasco o hacemos un buzón con una caja. Colocarlo en un lugar visible para nosotros.
2. Una o dos veces por semana -o cada que sea necesario- debemos escribir una nota sobre alguien o algo por lo que nos sentimos agradecidos. Pueden ser grandes sucesos o cosas cotidianas: ver un arcoíris, probar un platillo que nos pareció delicioso, una felicitación en el trabajo. Esas notas irán directo al frasco.
3. Una vez al mes nos regalamos un tiempo y sacamos nuestras notas de agradecimiento y escribimos lo que sentimos en ese momento.

Actividad 2: Mis huellitas (Interpersonal: Autoconciencia comunitaria)

Destinatarios: Directivos y docentes.

Modalidad: sincrónica y asincrónica.

Objetivos:

- Promover el fortalecimiento de las redes operativas de la institución educativa.
- Identificar y construir el recurso de actores comunitarios (referentes de las instituciones).

Materiales:

- Guía de Orientación para el Abordaje Integral de las Adicciones en el Ámbito Educativo <https://digaia.sde.gob.ar/>.
- Hojas. /lapiceras.
- Modelo de recurso

Desarrollo de la actividad:

1. Dividirse en grupos y leer la **Guía de Orientación para el Abordaje**, especialmente el apartado Niveles de Intervención (página 5) Ver anexo 1.
2. Pensar en situaciones de riesgo vinculadas al consumo que se presentan en la escuela, y en base a ello diseñar estrategias de prevención, siguiendo los niveles de prevención planteados por Gordon e incluyendo actores de un mínimo de tres (3) instituciones de su comunidad (Salud, seguridad, religiosas, deportivas, etc).

Niveles de prevención:

- Indicada.
 - Selectiva.
 - Universal.
3. Armar una agenda de encuentros con los diferentes actores para fortalecer y ampliar el recurso.
 4. Recabar e intercambiar los datos de los actores de las instituciones.

DIA DE LA JORNADA

PROPUESTA PARA TRABAJAR EN EL AULA POR ESPACIO CURRICULAR

Destinatarios: Adolescentes 1er, 2do, 3er, 4to y 5to año.

Formación Ética y Ciudadana

- Participación activa y significativa.
- “Las partes y el todo”- Dinámica de Trabajo en Red.

Cs. Naturales- Biología.

- Ecosistema educativo.
- Ecosistema familiar.
- Ecosistema comunitario.

POT, proyecto de orientación y tutoría.

- Autoconciencia personal.
- Autoconciencia comunitaria
- Mi Red de Confianza.

Lengua y Literatura

- Lectura y comprensión. “*El país de las Cucharas Largas*”.

Espacio Curricular: Formación Ética y Ciudadana.

ACTIVIDAD. “Las partes y el todo”.

Destinatarios: Estudiantes de 1er, 2do, 3ero.

Objetivo:

- Promover el desarrollo de recursos personales y fortalezas ante diversas situaciones de riesgo.
- Identificar instituciones, referentes y recursos cercanos a la institución.

Modalidad: Sincrónico/asincrónico.

Desarrollo.

1- El/la docente presentará un cuadro con situaciones cotidianas que atraviesan los y las adolescentes en la escuela, en la familia y/o con amigos, que muchas veces representan riesgo para la salud integral.



2- Los y las adolescentes deberán pensar en grupo sobre las diferentes situaciones y marcar con una cruz aquella opción que consideren **que deben intervenir** (si/no). Luego podrán consignar el por qué de su elección y por último expresar con qué recursos personales o capacidades cuentan para intervenir.

3- Reflexionar en grupo.

- ¿Con que recurso personal contamos para intervenir? Si tuviera que pensar fortalezas ¿Cuáles serían? Anotamos estas respuestas.
- Cuando no intervenimos ¿Cómo nos sentimos? ¿A quién acudimos ante una situación de riesgo?

4- El cierre de esta actividad es una propuesta de **“conocer la Red cercana”**: el/la docente propondrá a los y las estudiantes trabajar en grupo y *salir en la búsqueda de organismos públicos y ONGs con sus datos, ubicación, teléfonos, webs, oficinas, servicios que brindan* y a los que se puede recurrir en estas situaciones de riesgo.

Variante:

- ✚ Los y las estudiantes pueden realizar, **flyers, Reels informativos** (de 15seg a 20seg). “Para Esto invitamos a DESCUBIR los talentos y capacidades de cada uno en las entrevistas, edición, etc”.
- ✚ El video o Flyer debe ser realizado con los resultados de la búsqueda para que pueda **ser socializado en post jornada** y para que todos/as tengan acceso a estos servicios e información.

Cs. Naturales- Biología.

ACTIVIDAD. “Mi Ecosistema”.

En las ciencias naturales, dicho de manera sucinta, un ecosistema está compuesto por diferentes colectividades de organismos que en un determinado hábitat interactúan y crean distintos modos de conexión entre sí formando una red única y vital donde la presencia de cada elemento es esencial para la supervivencia y salud de todo el ecosistema.



Por su parte, el ecosistema educativo es definido “como una red de evolución dinámica e interconectada de espacios educativos, con proveedores individuales e institucionales, que ofrece una variedad de experiencias educativas a estudiantes individuales y colectivos a lo largo del ciclo de vida de aprendizaje”.¹

Destinatarios: Alumnos de 1er, 2do, 3ero.

Objetivo.

- Construir mi propio ecosistema escolar y familiar.
- Reconocer en mi ecosistema, personas y referentes significativos en los diferentes ámbitos a quien recurrir ante situaciones de riesgo.

Modalidad: Sincrónico/asincrónico.

Desarrollo

1. Se les solicitará a los y las estudiantes que piensen en los elementos que conforman su ecosistema escolar (personas). A continuación deberán representar a través de un gráfico el “ECOSISTEMA”. (ver anexo).
2. Reflexionar en torno a los siguientes interrogantes:
 - ¿Qué personas forman parte de mi ecosistema escolar?

- ¿Con qué personas (elemento del ecosistema) generar un vínculo de confianza?
- ¿Cuándo y de qué manera se hacen presentes?
- ¿Con qué elementos de mi ecosistema puedo identificar que encuentro dificultades para relacionarme?

4. Invitamos a que puedan socializar sus producciones con los/las compañeras de clase.

5. **Variante:** pueden realizar el ecosistema de forma creativa, original, a través de redes sociales. Etiquetar y compartir.

POT, proyecto de orientación y tutoría.

Actividad - Mi red de confianza.



Destinatarios: estudiantes de 1er, 2do y 3er año.

Objetivo

- Promover el desarrollo de la autoconciencia personal.
- Identificar características y valores que fortalecen la confianza en uno mismo/a.

Modalidad: sincrónico/ asincrónica.

Materiales.

- Lápices de colores.
- Lapiceras, marcadores
- Hojas en blanco.

Desarrollo:

1. El coordinador hará una introducción sobre el concepto de la confianza, y las características no solo a nivel personal sino también en otras personas con las que se vinculan.
2. El/ la docente coordinador invita a los y las adolescentes a trabajar sobre los siguientes interrogantes.
 - ¿Qué es para vos la confianza?
 - ¿Qué características consideras que debería reunir una persona de confianza?
 - A continuación se propondrá en una silueta humana ubicar las características que reúna una persona de confianza.
 - ¿Cuáles de esas características puedes reconocer en vos mismo?
 - ¿Puedes identificar en tu familia, escuela, grupo de amigos, o en tu club a personas de tu confianza a la que puedas recurrir?.

Lengua y Literatura- Actividad: “El país de las cucharas Largas”

Destinatarios: Alumnos de 1er, 2do, 3ero, 4to y 5to.

Objetivos:

- Promover la importancia de desarrollar conciencia colectiva/comunitaria.
- Reflexionar acerca de los valores como solidaridad y cooperación.

Modalidad: sincrónico/ asincrónico.

Materiales:

- Cuento “El país de las cucharas largas”.
- Lapiceras, marcadores, colores
- Hojas en blanco.

Desarrollo.

1. Se propondrá a los/as estudiantes la lectura grupal y/o individual (según considere el/la docente coordinador/a), del cuento de Jorge Bucay ‘El país de las cucharas’. Ver ANEXO.

2. a continuación se invitará a la reflexión en torno a los siguientes interrogantes.

- ¿Qué sucedía en la primera habitación? ¿Qué características se imaginan de los personajes de la primera habitación (sala negra)? ¿que actitudes o características creen que estuvieron presentes en la sala negra? .

- Luego en relación a la habitación/sala blanca. ¿qué diferencia notamos con la habitación anterior? ¿Qué actitudes o características creen que estuvieron presentes en la sala blanca?

Cada grupo deberá realizar un Flyer, poster o cartelera con los valores que consideran estuvieron presentes en la Habitación Blanca. Que permitieron a los habitantes sobrevivir, entre todos.

POST JORNADA

Actividad 1: Visibilizando redes. Crear nuestro propio espacio #SoyParte

Objetivos:

- Promover la visibilización de las redes operativas de las instituciones.

Destinatarios: docentes, directivos, familias y comunidad educativa.

Modalidad: sincrónica y asincrónica.

Recursos:

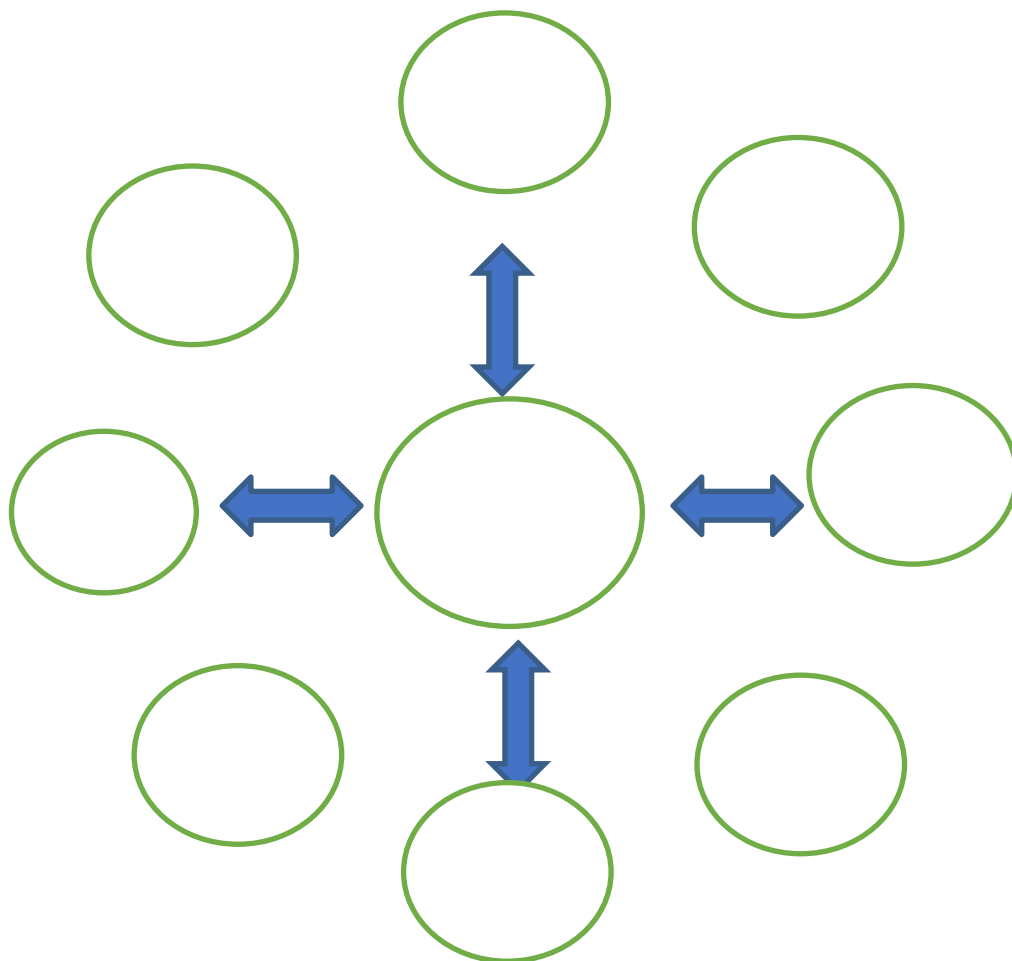
- Telgopor, tela, pizarra.
- Fotos.
- Tizas, cartulinas, etc.

Desarrollo de actividad:

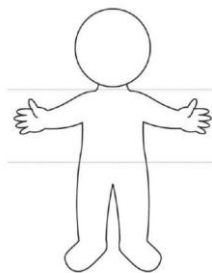
1. Al finalizar la jornada y/o en el transcurso del mes de Mayo (retroalimentándose permanentemente), proponemos que la institución continúe enriqueciendo su recursoro, potenciando la capacidad de respuesta de esa **Red Operativa**. Para ello sugerimos que las instituciones:
 2. Crear un espacio físico especial, visible y accesible a todos los miembros de la comunidad educativa, y ponerle un nombre. El objetivo del mismo es visibilizar a través de fotos, esquemas, cuadros, gráficos, producciones de los estudiantes y sus familias, el trabajo realizado con las instituciones que forman parte de la red, siendo conscientes de la necesidad de ampliar y enriquecerla.
 3. Compartir fotos/videos de dicho espacio en las redes sociales de la institución y de la Dirección Gral. Para el Abordaje Integral de las Adicciones (DIGAIA) con el **#SoyParte**.

ANEXO

CS. Naturales y Biología. Sugerencia de dinámica de Ecosistema.



POT. Proyecto Orientación y Tutoría.



Formación ética y ciudadana.

SITUACIÓN	SI	NO	POR QUÉ	Recursos/ Capacidades Que Tenemos Para Intervenir.
Presenciar burlas y acoso a un compañero/a.				
Proyectos institucionales educativos.				
Jornadas que organiza la institución.				
Observar situaciones de abuso de alcohol de un amig@.				

Lengua y Literatura.

El país de las cucharas largas'-

Un hombre que viajaba mucho y había vivido muchísimas experiencias contó una vez esta historia, sobre algo extraño que le sucedió:

De entre todos los países que había visitado, recordaba de forma especial el País de las cucharas largas. Había llegado a ese país de casualidad. En realidad iba a Uvilandia Parais, pero en un cruce de caminos, torció hacia el País de las cucharas largas.

Al final del camino, se encontró con una casa enorme, que estaba dividida en dos pabellones: uno al oeste y otro al este. Aparcó el coche y salió. Delante de la casa había un cartel que decía: 'País de las cucharas largas'. En la casa solo había dos habitaciones: una habitación negra y una habitación blanca. Un largo pasillo conducía hasta ellas. A la derecha se encontraba la habitación negra y a la izquierda, la habitación blanca.

El país de las cucharas largas: Qué había en la habitación negra

Primero torció hacia la habitación negra. Pero de pronto, y antes de llegar a una puerta muy alta, escuchó algunos quejidos y gritos lastimeros: '¡Ayyyyyy!- gritaban desde el otro lado de la puerta.

Los quejidos y gritos de dolor le hicieron dudar, pero siguió adelante, y al entrar, se encontró una mesa muy larga, con cientos de personas alrededor. El centro de la mesa estaba lleno de fantásticos manjares, los platos más succulentos y apetecibles. Pero, aunque cada uno tenía una cuchara con el mango muy largo atada a la mano, todos se morían de hambre. ¿La razón? Tenían unas cucharas cuyo mango era el doble de la longitud del brazo. Todos alcanzaban a la comida, pero luego no podían llevársela a la boca. La situación era desesperante, y los gritos de angustia y hambre de las personas, le hicieron alejarse a grandes zancadas de allí.

Lo que encontró tras la habitación blanca en El país de las cucharas largas.

Entonces fue a visitar la habitación blanca, justo al lado opuesto. Lo primero que le llamó la atención al avanzar por el largo pasillo fue el silencio. No escuchaba gritos ni lamentaciones. ¡Cuál fue su sorpresa al entrar y ver, igual que en la otra sala, una enorme mesa con manjares en el centro! Todos tenían la misma cuchara larga atada a las manos. Sin embargo, no morían de hambre, **porque cada uno tomaba el alimento del centro y le daba de comer a la persona que tenía enfrente. De esa forma todos podían comer.**



El hombre dio media vuelta y volvió a su coche. Ahora sí, de camino a Parais...²

² Adaptación de 'El país de las cucharas largas', del libro 'Recuentos para Damián', de Jorge Bucay.

BIBLIOGRAFÍA

- TRATAMIENTO COMUNITARIO. Manual de trabajo 2° edición Sau Paulo. Instituto Empodera Año 2013.
- <https://juanpaz.net/la-escuela-como-ecosistema-para-una-educacion-sustentable-hacia-el-bien-comun/>
- <https://victoriaredondo.com/2022/11/15/ecosistema-de-aprendizaje-que-es-y-como-apoya-la-estrategia/>
- JORGE BUCAY. “Recuentos para Damián”. Extracto de Cuento “El país de las cucharas largas”. Editorial Del Nuevo Extremo.
- Guía de Orientación para el abordaje integral de adicciones.